



Glace!

Dossier Technique

Contact

Régie générale : David Baudenon

Tel: +33(0) 6 83 07 50 46 d.baudenon@gmail.com

Production: Compagnie Trafic de Styles

Co-production: Le Grand Théâtre de Provence , Aix en Provence

Accueil plateau & Résidence: Théâtre d'Auxerre, scène conventionnée

Patinoire de Monéteau Cie Moins 5

Soutiens: ADAMI / SPEDIDAM

La compagnie est subventionnée par la Région Ile-de-France Pac et la DRAC Bourgogne Franche-Comté.

www.traficdestyles.com / contact@traficdestyles.com

Fiche technique

Durée du spectacle 1 heure 15 minutes

Composition de l'équipe

11 personnes soit

1 chorégraphe ou son assistant

7 interprètes / 2 techniciens / 1 administratrice.



Plateau

Ouverture du cadre de scène 10,50m minimum, 14 m de mur à mur

Profondeur du cadre de scène au lointain 10m

Pendrillonnage à l'italienne

Tapis de danse (de la condensation se crée sous la piste froide, prévoir de démonter celui-ci si trop d'humidité est parvenu sur le tapis et s'il faut sécher le plateau)

Décor

Patinoire de 10 x 9 m hauteur 12 cm (mise en glace cf ci-dessous) composée de chevrons assemblés et de deux épaisseurs de bâche.

(possibilité de faire une version de 10 x 7m ou 10 x 12m pour les grands lieux)

Tapis glaciers (radiateurs en aluminium dans lesquels circule un liquide antigel)

Dimensions 5000 x 1000 x 50mm

la compagnie dispose de moquette pour habiller le tour de piste

24 cubes de bois de 60x60x15cm

Poids

compter environ 100 kilos par m² repartis sur l'ensemble de la surface

Transport

Poids lourd 8 ML (environ 6 tonnes de matériel)

Prévoir un chariot élévateur et un transpalette pour le matin du chargement et le jour du démontage. (Charge maximum: 1,4T)

L'ensemble des éléments sont sur palettes / camion idéalement déchargé sur le côté

Outillage

- La compagnie se déplace avec des outils, si possible prévoir en plus des visseuses et clefs, nous disposons de douilles adaptées
- le tour de piste est assemblé avec des vis tête hexagonale de 8 (douilles ou clef de 13)
- les tuyaux sont serrés en vis de 6 (douilles et clef plate de 10)
- agrafeuse pour habillage moquette du tour de piste

Costumes

Un nettoyage est à prévoir la veille du spectacle et entre deux représentations (lavage à 30° en machine et séchage sur portant avec ventilateur, sèche linge à éviter de préférence).

La glace mettant les costumes à rude épreuve des accrocs peuvent être à déplorer (prévoir une machine à coudre).

Prévoir une costumière ou assistante sur les séries

Loges

1 loge pour la production (si possible avec un accès internet)

2 loges avec miroirs et douche :

- 1 loge pour 3 danseuses
- 1 loge pour 4 danseurs

Prévoir

Un catering/ buffet pour toute l'équipe le jour de la représentation :

Pain, fromages, charcuterie, salades (crudités, taboulés, salade composée de riz, pâtes...) fruits frais et secs, gâteaux secs + Thé, café, coca, coca light, jus de fruits...

7 serviettes par représentation

Eau dans les loges et sur le plateau

(prévoir pour chaque représentation 16 petites bouteilles d'eau, soit 2 par danseur, à placer dans les coulisses).

Lumière: (plan et détails en annexe)

le plan lumière sera adapté a chaque lieu en fonction de la fiche technique et de la configuration de la salle

Pré-montage préférable (permet de régler avant mise en glace)

jeu d'orgues à mémoire

70 circuits minimum

le spectacle est enregistrée sur un fichiers ASCII

Liste projecteurs:

Le plan a été constitué en tenant compte du matériel disponible dans les salles après étude des fiches techniques dont nous disposons pour la tournée, plusieurs adaptations sont possibles) un plan adapté sera envoyé a chaque salles.

- 31 PC 1Kw (dont 20 identiques remplacés par des 2kw si le théâtre en dispose) certain peuvent être remplacé par d'autres sources selon les disponibilités du lieu
- 3 PC 2Kw
- 7 découpes ultra courte 1 Kw type 613SX (dont 4 peuvent être remplacées par PC)
- 15 découpes 1 Kw type 614 SX (7 ponctuelles et 8 pour deux plans de face)
- 4 découpes 2kw type 713SX
- 15 PAR CP61

Son:

La compagnie se déplace avec deux techniciens, celui qui assure la Régie Son s'occupe aussi du plateau.

Il est donc important que le lieu fournisse un régisseur compétant pouvant assurer les réglages et niveaux propres à la salle.

Diffusion adaptée à la salle avec « sub »

- 4 retours (2 Face et 2 Lointain)
- 2 lecteurs CD avec auto-pause

Planning et personnel:

		PLATEAU	LUMIERE	SON	COSTUMES pour les séries (si possible)
Jour -2	9H-13H	2	2		
	14H-18H	2	2		
	19H- 23H	2			
Veille spectacle		1	1	1	
	14H-18H	2	2		
	19H-23H		2		
Jour spectacle	9H-13H	1	1	1	
	14H-18H	1	1	1	
Démontage	19H-23H	1	1	1	1
	9H-13H	2	2		1

Chargement camion 14h (chariot élévateur, tous les éléments sont sur palettes)

Installation d'une patinoire mobile

Groupe froid :(voir annexe pour caractéristiques complètes)

Alimentation triphasée 125A (la compagnie se déplace avec un câble en épanoui ou fiche 125A CEE en fonction des lieux). Le groupe froid tire environ 80A en pointe d'après nos mesures il se régule ensuite vers 40A une fois les ponts thermiques obtenus environ 12h après la mise en eau).

S'assurer du bon serrage des câbles sur les disjoncteurs

Le groupe froid doit être placé dans un grand espace ventilé ou dehors

Les dimensions du groupe sont L=3300mm l=1450mm H=2200mm l'idéal est que celui-ci soit placé a l'extérieur du théâtre sinon prévoir un endroit bien aéré et volumineux (l'ensemble des éléments tiennent dans environ 30m²)

Deux tuyaux de 80mm de diamètre le relie à la patinoire.

Nous nous déplaçons avec 30m de tuyaux (nous prévenir si une distance plus grande est a prévoir).

Deux cuves de glycol de 1m³ alimentent le système de froid.

À la fin de la dernière représentation le groupe froid est remplacé par une chaudière, il faut compter une nuit pour faire fondre la glace (le temps dépend de l'intensité disponible, la chaudière disposant de quatre étages de puissance différentes).

L'eau est ensuite pompée et vidée à l'extérieur ou dans une évacuation appropriée.

Mise en eau :

La première couche d'eau peut être effectuée avec une RIA, ensuite nous procéderons à de fines couches successives à l'aide d'un tuyau d'arrosage classique (la compagnie se déplace avec un tuyaux et des raccords style « Gardena », prévoir un point d'eau le plus proche du plateau possible. (froid et chaud si possible)

Surfaçage :

Un surfaçage de la glace (fine couche d'eau et raclage) est nécessaire avant et après chaque répétitions ainsi qu'avant et après les représentations.

Détail planning mise en glace :

J-2 : 9h -13h :

déchargement camion

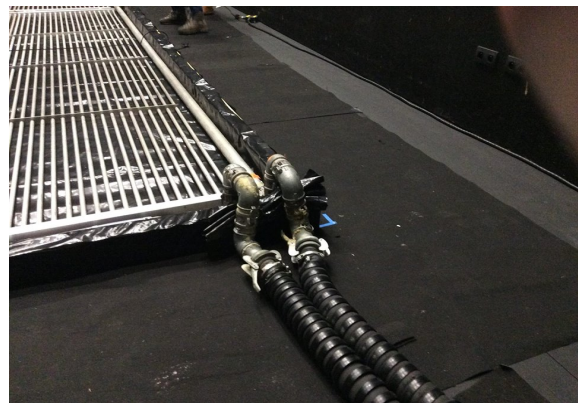
installation et raccordement du groupe froid

branchement tuyauterie

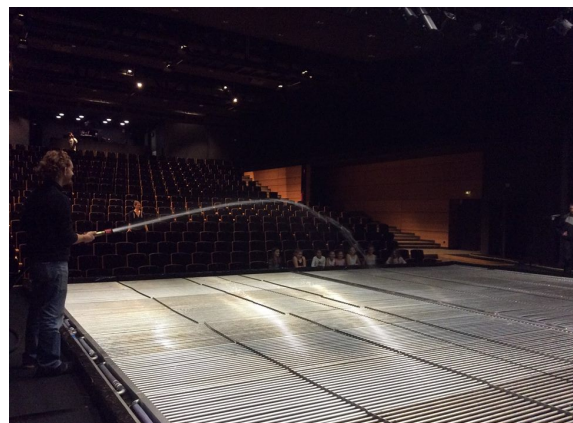
montage ou réglage lumière (prémontage ou non)



14h -18h : installation système de mise en glace
(compresseur-tuyauterie-pose cadre et liner)



19h - 23h : mise en eau, habillage plateau



J-1 : 9h -13h :

vérification des niveaux du groupe froid

finitions plateau

possibilité réglage son finition lumière si nécessaire

14h -18h :

marquages de la glace

début réglages lumière hors patinoire

retouches sur les cubes décor

19h – 23h :

réglage lumière sur la glace (si nécessaire)



Jour J:

9h -13h: fin réglages, son, mise plateau

14h -18h: Répétition et conduite lumière.

18h -19h : Surfaçage glace et mise plateau

20h30 : Représentation

Démontage :

L'idéal est de pouvoir laisser fondre la glace pendant la nuit en inversant le système. Prévoir ensuite la matinée pour tout ranger. L'alimentation de la chaudière est calibrée en fonction de l'alimentation disponible dans la salle, s'il est possible de dépasser les 125A nous prévenir afin que nous prévoyons le câblage nécessaire, ceci peut grandement accélérer la fonte.

1 heure de rangement à la fin de la représentation :

- Raccordement de la chaudière
- Il est préférable de relever toutes les draperie pour faciliter le démontage et éviter les éclaboussures
- Rangements des projecteurs au sol

le lendemain :

- L'eau est pompée et éjectée vers un endroit approprié (dehors)
- Le glycol est récupéré et remis dans les cuves à l'aide d'un compresseur
- Si le théâtre dispose d'un système de pompage et d'un compresseur cela peut accélérer le démontage
- Une fois l'eau et le glycol vidés, le démontage se fait à l'inverse du montage
- Chargement du camion en début d'après midi (chariot élévateur).
- Penser à retirer le tapis de danse après le démontage de la piste pour vérifier qu'il n'y a aucune zone d'humidité possible sur le plateau

Vidéos :

Captation disponible sur Vimeo avec le mot de passe "patins"

<https://vimeo.com/238416602>

Contacts

Régie générale, Son, Lumière, Glace

David Baudenon d.baudenon@gmail.com + 33 (0) 6 83 07 50 46

Technicien Plateau, Régie Son

Pierre Vinçon pierstmartin@hotmail.fr + 33 (0) 6 18 23 22 74

Chargée de production

Claire Bournet contact@traficdesyles.com + 33 (0) 6 88 15 51 76

Chargée d'administration

Véronique Bret bretveronique@gmail.com + 33 (0) 6 62 10 06 56

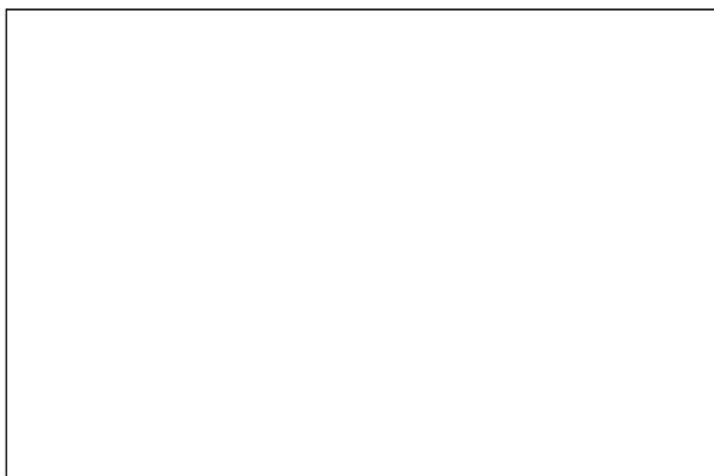
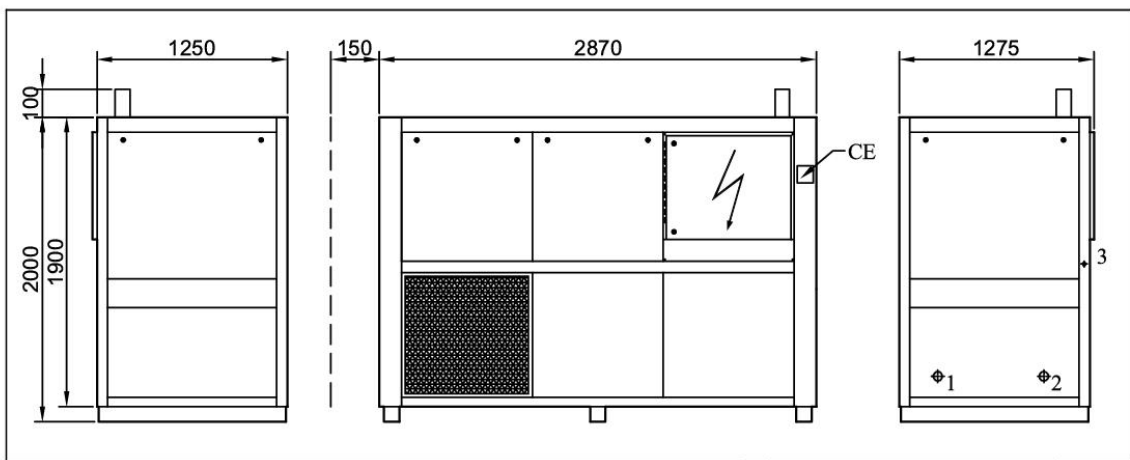


Industrial Frigo

GBAV 250/Z/X

Resa frigorifera nominale Nominal cooling capacity			Efficienza Duty		Potenza compressori Compressors power			Potenza pompa Pump power		Portata pompa Pump flow			Prevalenza pompa Pump pressure		
Puissance frigorifique nominale Nennkühlleistung Capacidad enfriamiento nominal			Efficacité Leistungsfähigkeit Rendimiento		Puissance compresseurs Kompressoren Leistung Potencia compresores			Puissance pompe Pumpenleistung Potencia bomba		Débit pompe Pumpe Durchflußmenge Caudal bomba			Pression pompe Pumpendruck Presión bomba		
temp °C	kW	kcal/h	kW/kW		n°	kW ass.	max. kW inst.	kW ass./inst.		min.	l/min NOM.	max.	max.	bar NOM.	min.
-10/+20	85,8	73.800	2,6		2x	16,2	27,1	3,5/4,0		300	480	667	3,62	3,2	2,01

Potenza ventilatori Fans power		Portata ventilatori Fan flow rate		Rumorosità Noise		Peso a vuoto Net weight		Dimensioni imballo Packaging dimensions			Peso imballo Packaging weight	
Puissance ventilateurs Vent. Durchflußmenge Caudal ventiladores		Débit ventilateur Tragfähigkeit der Ventilator Caudal ventilador		Bruit Geräusch Ruido		Poids net Leergewicht Peso en vacío		Dimensions emballage Verpackungsabmessungen Dimensiones embalaje			Poids emballage Verpackungsgewicht Peso embalaje	
n°	kW ass./inst.	m³/h		UNI 7712 dB(A)		kg		mm			kg	
2x	1,3/1,5	34.000		1m	10m	1.360		3300x1450x2200h			440	



1	Uscita acqua - Water outlet - Sortie eau - Ausfluss wasser - Salida agua	Ø3"
2	Entrata acqua - Water inlet - Entrée eau - Zufluss wasser - Entrada agua	Ø3"
3	Riempimento - Fill up - Chargement Befüllung - Llenado	Ø1/2"
	Scarico interno - Internal discharge - Déchargement interieur - Innere Ablauf - Descarga interna	Ø1"

Potenza elettrica totale Total electric power	ass.	38,9 kW
Puissance électrique tot. Gesamstromstärke Potencia eléctrica total	inst.	61,6 kW

Corrente Max Max. Current Courant max. Max. Spannung Corriente máx.	A	111
---	---	-----

Magnetotermico Magnetothermic Switch Interr. Magnétothermique Magnetothermis. Schalter Interr. Magnetotérmico	A	160
---	---	-----

Carica Gas R404A R404A Refrigerant Fill-up Charge gaz R404A Befüllung mit R404A Gas Carga gas R404A	kg	18
---	----	----

INDUSTRIAL FRIGO SI RISERVA IL DIRITTO DI MODIFICARE I DATI DELLA PRESENTE SCHEDA TECNICA IN QUALUNQUE MOMENTO.
INDUSTRIAL FRIGO RESERVES THE RIGHT TO MODIFY THE DATA OF THIS TECHNICAL CARD IN ANY TIME, WITHOUT PRIOR NOTICE.
INDUSTRIAL FRIGO SE RÉSERVE LE DROIT DE MODIFIER LE DONNÉES DE CETTE FICHE TECHNIQUE SANS PRÉAVIS.
INDUSTRIAL FRIGO BEHÄLT SICH DAS RECHT VOR, DIE VORLIEGENDE DATEN OHNE VORHERIGE BENACHRICHTIGUNG ZU ÄNDERN
INDUSTRIAL FRIGO SE RESERVA EL DERECHO DE MODIFICAR LOS DATOS DE ESTA FICHA TECNICA UN CUALQUIER MOMENTO.

400V - 3 - 50Hz	
13.01.10	P360081.01

DELTA Temp

CHAUDIERE ELECTRIQUE

E 144

La chaudière E 144 est conçue pour assurer une production d'eau chaude jusqu'à 90° C .

Elle peut être couplée avec des centrales de traitement d'air, échangeur ou réseau existant.

Elle se raccorde sur votre réseau existant (sinon prévoir circulateur, pompe, vase expansion).

Informations générales

Puissance nominale	144 KW
Energie	Electrique
Tension	Tri 400 V + N + T
Raccordement électrique par	2 Pouce [F]
Régulation	5 étages de 28,8 kW

Caractéristiques hydrauliques

Raccordement	bride DN 50
Pression maxi de service	4 Bar

Encombrement sans module hydraulique

Hauteur (mm)	1 495
Profondeur (mm)	567
Largeur (mm)	542
Poids (kg)	131

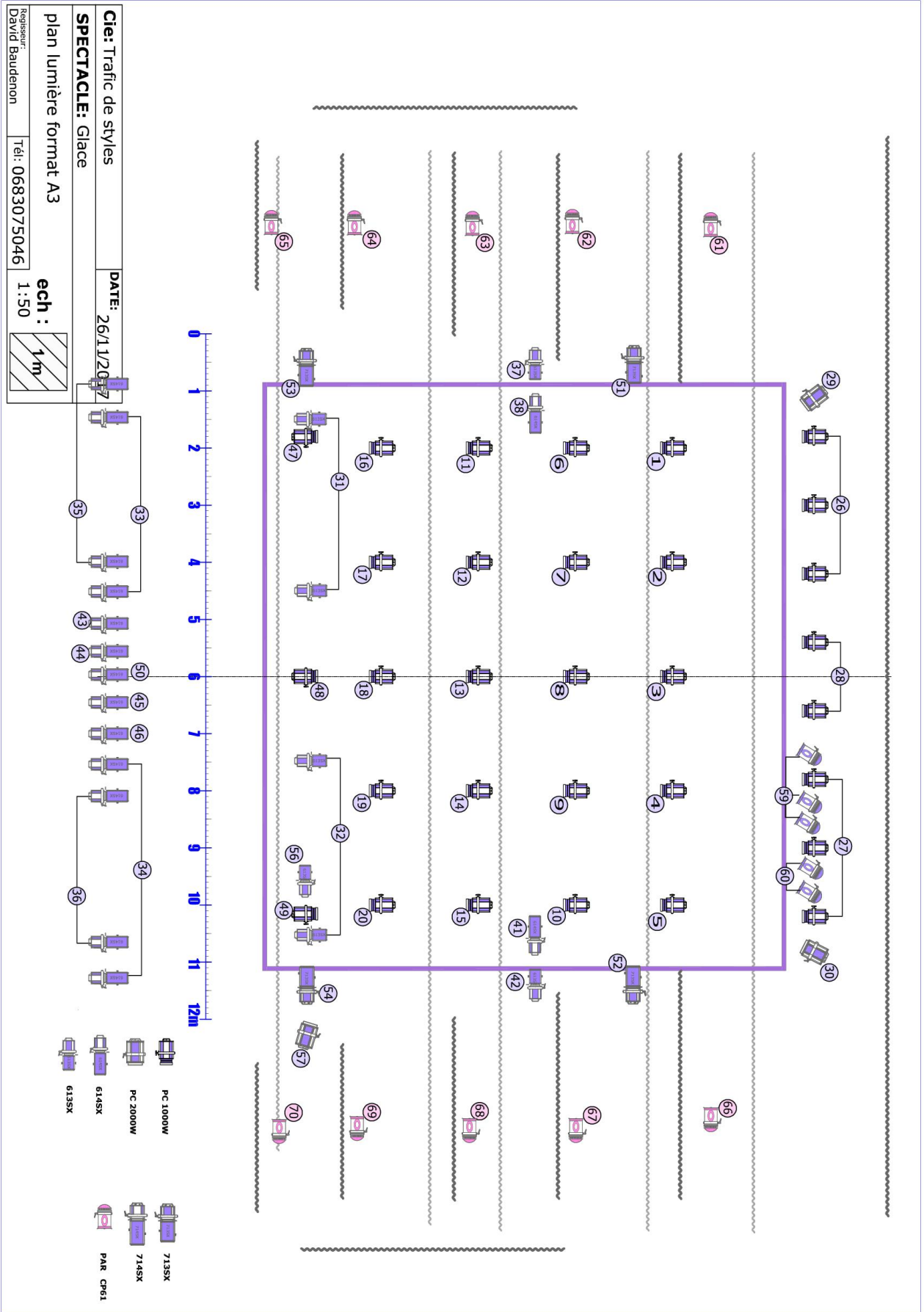


Delta-Temp FRANCE
Site : www.delta-temp.fr
Email : contact@deltatemp.fr

Siège Social
390 rue St Martin d'Ordon
89330 Piffonds
Tel: 33 (3) 86 67 21 76
Fax: 33 (3) 03 86 02 83



Plan lumière :



détail des projecteurs :

compagnie « trafic de styles » détail des projecteurs

N°	Grad	Nbre	appareil	descriptif	gel	dif	perche
1		1	PC 1k	douche froide	137	114	
2		1	PC 1k	douche froide	137	114	
3		1	PC 1k	douche froide	137	114	
4		1	PC 1k	douche froide	137	114	
5		1	PC 1k	douche froide	137	114	
6		1	PC 1k	douche froide	137	114	
7		1	PC 1k	douche froide	137	114	
8		1	PC 1k	douche froide	137	114	
9		1	PC 1k	douche froide	137	114	
10		1	PC 1k	douche froide	137	114	
11		1	PC 1k	douche froide	137	114	
12		1	PC 1k	douche froide	137	114	
13		1	PC 1k	douche froide	137	114	
14		1	PC 1k	douche froide	137	114	
15		1	PC 1k	douche froide	137	114	
16		1	PC 1k	douche froide	137	114	
17		1	PC 1k	douche froide	137	114	
18		1	PC 1k	douche froide	137	114	
19		1	PC 1k	douche froide	137	114	
20		1	PC 1k	douche froide	137	114	
26		3	PC 1k	Contres Général	716		
27		3	PC 1k	Contres Général	716		
28		2	PC 1k	Contres Général	716		
29		1	PC 2kw	contre axe jardin	200		
30		1	PC 2kw	contre axe cour	142		
31		2	613SX	face fond	137	119	
32		2	613SX	face fond	137	119	
33		2	614SX	face centre	137	119	
34		2	614SX	face centre	137	119	
35		2	614SX	face générale	137	119	
36		2	614SX	face générale	137	119	
37		1	613SX	couloir centre jardin	201	132	
38		1	614SX	couloir centre jardin	201	132	
41		1	614SX	couloir centre cour	202	132	
42		1	613SX	couloir centre cour	202	132	
43		1	614SX	face mur	137	119	
44		1	613SX	face mur	137	119	
45		1	614SX	face mur	137	119	
46		1	614SX	face mur	137	119	
47		1	PC 1k	douche face piédestal	203	114	
48		1	PC 1k	douche face piédestal	203	114	
49		1	PC 1k	douche face piédestal	203	114	
50		1	614SX	face dessus mur	137	119	
51		1	713SX	carré centre	53	119	
52		1	713SX	carré centre	53	119	
53		1	713SX	carré centre	53	119	
54		1	713SX	carré centre	53	119	
56		1	613SX	carré îlot	202	132	
57		1	PC 2kw	axe fin	711		
59		3	PAR CP61	axe house	53		
60		2	PAR CP61	axe house	53		
61		1	PAR CP61	Latéral (pied 1,60m)	137		
62		1	PAR CP61	Latéral (pied 1,60m)	137		
63		1	PAR CP61	Latéral (pied 1,60m)	137		
64		1	PAR CP61	Latéral (pied 1,60m)	137		
65		1	PAR CP61	Latéral (pied 1,60m)	137		
66		1	PAR CP61	Latéral (pied 1,60m)	137		
67		1	PAR CP61	Latéral (pied 1,60m)	137		
68		1	PAR CP61	Latéral (pied 1,60m)	137		
69		1	PAR CP61	Latéral (pied 1,60m)	137		
70		1	PAR CP61	Latéral (pied 1,60m)	137		

Gélatines :

Type	PARS	PC	PC	DEC	DEC
couleurs	64	1 KW	2 KW	1KW	2KW
L053	5				4
L200			1		
L201				4	
L202				5	
L203		3			
L137	10	22		17	
L142			1		
L711			1		
L716		8			
#114		23			
#119				17	4
#132				5	

Schémas de principe :

