

Nina et les managers

une pièce de Catherine Benhamou



Mise en scène : Ghislaine Beaudout

Assistée de Désirée Olmi

Avec : Renaud Danner, Violaine Fumeau,

Adèle Jayle, Adrien Michaux

Scénographie : Clara Georges Sartorio

Vidéo : Sébastien Sidaner

Lumière : Raphaël Bertomeu

Création sonore : Vincent Guiot

Production : LE REGARD DU LOUP

LE 100ECS

100 rue de Charenton

75012 Paris

M° Ledru Rollin

A proximité de Gare de Lyon



Du 7 au 25 avril à 20h30

Le 9 avril spectacle à 19h30 suivi d'un

débat avec l'autrice Catherine

Benhamou et Danièle Linhart,

sociologue et chercheuse au CNRS

Contact Presse Catherine Guizard / La Strada & Cies

0660432113 lastrada.cguizard@gmail.com

<https://100ecs.fr/nina-et-les-managers-de-catherine-benhamou/>

leregarduloup@free.fr

GÉNÉRALE DE PRESSE

jeudi 7 avril

à 20h30

LE 100ECS

100 rue de charenton 75012 Paris

tel : 01 46 28 80 94

Accès :

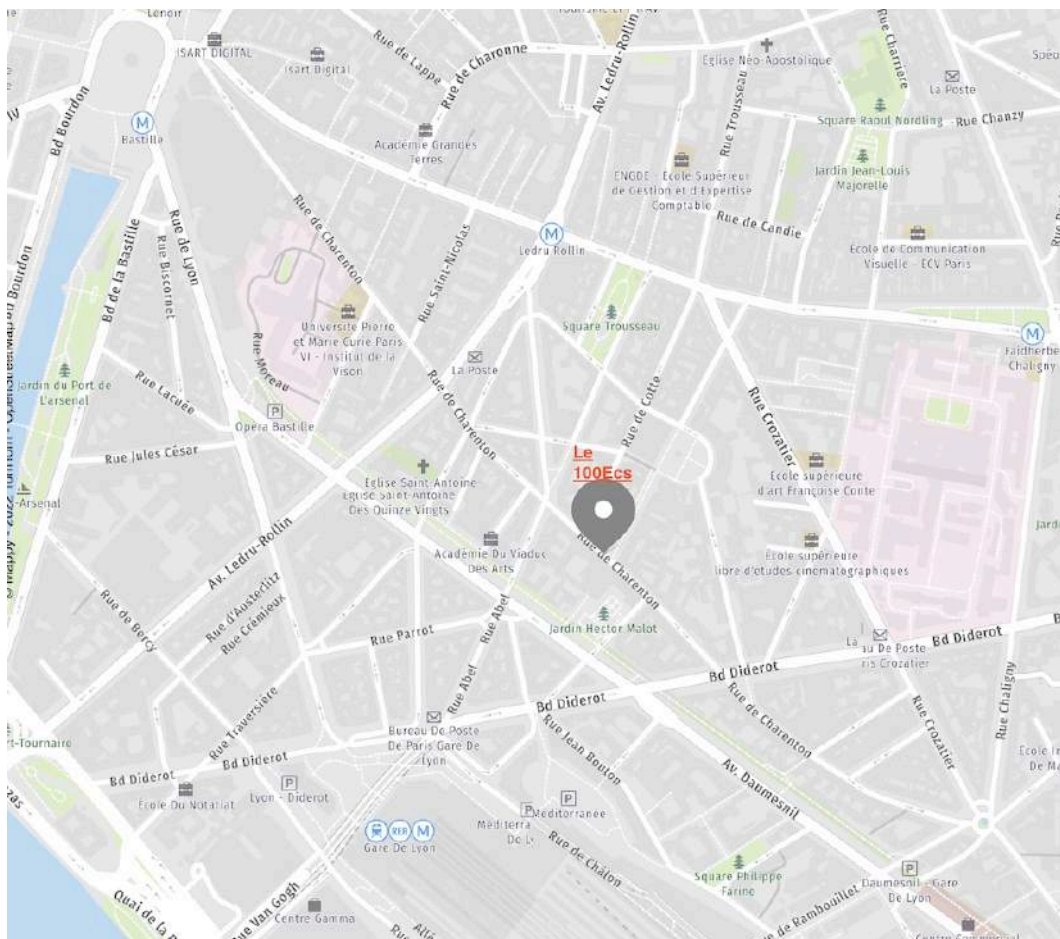
Métro : Gare de Lyon ou Ledru Rollin

RER : Gare de Lyon

Bus : 57 et 29

Vélib : Hector Malot n°12008

Charenton n° 12101



Nina et les managers

À partir d'une expérience vécue, la comédienne et autrice Catherine Benhamou écrit une fable ironique et grinçante où l'on voit comment une entreprise utilise les services d'une comédienne et les méthodes d'improvisation du théâtre pour inciter un groupe de managers à mettre en place une nouvelle organisation du travail dont ils seront les premières victimes.

Nous sommes dans les coulisses de l'entreprise où s'enchaînent les séances de débriefing et où se trame la stratégie qui permettra de répondre à la demande des actionnaires : faire partir 500 personnes sans avoir à les licencier.

La pièce, construite comme un véritable engrenage, joue sur la mise en relation de deux univers, le théâtre et l'entreprise : théâtralisation de l'entreprise et commercialisation du théâtre. Nina est une « Mouette » du 21^{ème} siècle, comédienne qui vend son âme dans l'espoir d'un rôle au théâtre. Le manager présent sur scène, Xavier, piégé par l'injonction de performance, ira jusqu'au burn-out. Dans une pièce où la novlangue et ses métaphores sont pointées, le mot « burn » lui sera fatal.

Soutiens : SACD Maison des auteurs, La Maison des Métallos, le Théâtre Jean Vilar à Vitry, Les Roches et La Ville de Montreuil, la Maison du Parc Les Guilands / CG 93 ; L'Espace Renaudie à Aubervilliers, Travail et Culture, Le blog Théâtre et Monde du Travail et la Fondation Syndex.

Photo : Lucas Palen.

Résumé

Nina, comédienne, est embauchée par un chef d'entreprise pour faire du théâtre avec des managers sur fond de plan de restructuration tenu secret.

Elle doit les inciter à improviser des scénarios sur le thème « sortir de la crise, manager dans la tempête ». Les improvisations sont filmées et permettent au directeur et à son assistante de repérer les managers capables de repousser leurs limites. La deuxième phase du programme demande aux managers d'improviser individuellement un scénario destiné à modifier l'organisation du travail pour augmenter la performance, un changement qui permettra de pousser vers la sortie une partie d'entre eux. Xavier, l'un des managers devient l'instrument de la stratégie de l'entreprise. Nina, la comédienne est l'objet d'un chantage pour aller au bout de son engagement.

Grégoire et Léa, le directeur et son assistante, tirent les ficelles de ce programme, mais ils sont aussi les marionnettes d'actionnaires puissants. Façonnés par la « culture d'entreprise », ils en sont les figures de compétitivité et de conquête. Tous deux sont lancés dans une course à la réussite qui va jusqu'à envahir leur vie privée.

Nina et les managers

Note de la metteuse en scène

C'est une pièce qui a toute sa place dans le contexte politique et social actuel. Elle dénonce avec un humour noir, des pratiques managériales qui mènent au mépris humain. Sous couvert de chiffres et d'objectifs, une idéologie néfaste s'insinue dans le corps social en formatant les comportements à tous les stades de la hiérarchie, pour finir par s'imposer comme unique recours possible dans un environnement en crise.

La pièce déploie au départ une réalité presque stéréotypée de l'entreprise, et l'humour peut paraître une façon de ménager la critique en restant sur le terrain de l'ironie. Mais l'entrelacement des répliques et la juxtaposition des situations révèlent les mécanismes de manipulation à l'œuvre. La fable met à jour le dérapage progressif qui entraîne les personnages vers une sorte de cauchemar. L'équipe de direction lancée dans une course aux solutions, abusent d'éléments de langage agressifs : guerre économique, tempêtes, tsunamis et autres métaphores de violences et de chaos. La présence en creux des managers accentue la sensation de malaise et implique les spectateurs.

Nous entrons dans la pièce avec le personnage de Nina la comédienne. Ne connaissant pas le monde de l'entreprise, elle porte un regard décalé sur ses pratiques.

Il ne s'agit pas dans cette pièce, de s'acharner sur le directeur d'une grande entreprise.

Il est aussi sur un siège éjectable et c'est un système plus vaste qui est en cause, agissant dans l'ombre. L'avant-dernière scène de la pièce est très claire là-dessus tout en restant volontairement ambiguë puisqu'il s'agit de jouer avec les oxymores de la novlangue : Grégoire, le directeur est « remercié ». Il a trouvé la méthode pour réduire les effectifs et dans ce cas, la méthode consiste à « débarquer » le dirigeant. Quant à son comportement vis à vis des femmes, il s'agit d'abus de pouvoir et de harcèlement sexuel en entreprise. Ces comportements sont inhérents à ces techniques de management patriarcal. Il y a trop d'exemples pour en douter dans une période de libération de la parole et l'autrice a clairement une vision féministe qui mérite d'être activement soutenue.

Un thème est très présent également dans cette pièce c'est celui de la docilité au travail, vis à vis de ceux qui dirigent. C'est un élément clé qui va créer un parallèle entre la situation de Xavier, le manager modèle qui accepte tous les défis même les plus louches et Nina, la comédienne, qui accepte une mission pas très nette. Dans la deuxième partie de la pièce, ils sont face à leur responsabilité, celle d'avoir accepté de participer à ce programme. Nina qui a choisi son prénom en référence au personnage de La Mouette de Tchekhov m'évoque aussi les héroïnes d'Odön Von Horvath, plongées dans la noirceur de

fables qui tracent les contours d'une société cruelle et dangereuse où les êtres naïfs sont menacés de perte. Cet aspect fable m'intéresse.

La pièce est complexe, beaucoup plus qu'il n'y paraît à la première lecture et sa construction est déterminante dans le jeu et la mise en scène : juxtaposition de scènes courtes, entrelacement des répliques et montage cinématographique qui produisent un effet de « révélateur » tout au long de la pièce. Plusieurs aspects du propos apparaissent progressivement et créent des lignes de force. C'est dans le rythme, dans l'articulation des « motifs » que son épaisseur advient.

En déformant à peine une situation vécue dans le monde de l'entreprise, par les outils de l'ironie et de l'absurde jusqu'au fantastique, l'auteur en propose une représentation sans concession.



vidéo 1 : Programme Top Managers phase 1

« Une logique de destruction est à l'œuvre, coproduite par ceux-là même qui vont en être les premières victimes » **Vincent de Gaulejac - Travail, les raisons de la colère - Éditions du Seuil**

" L'erreur est peut-être de penser que " le travail c'est faire quelque chose ". Non : le travail, c'est être dans quelque chose... Les champs de bataille se sont déplacés vers l'entreprise. Elle est un épicode des conflits : entre la sphère publique et la sphère privée, entre les êtres, à l'intérieur même des êtres." **Michel Vinaver**

Nina et les managers

Note de l'autrice, Catherine Benhamou

En 2013, pour la première fois on m'a proposé de faire du théâtre dans une grande entreprise.

On était en pleine crise et il s'agissait pour les dirigeants de cette entreprise de transformer les habitudes managériales pour faire face à l'incertitude.

Nous étions quatre intervenants comédiens-formateurs et nous devions faire improviser les managers de l'entreprise sur le thème « manager dans l'incertitude » ou dans un langage plus imagé, « gouverner dans la tempête ».

Le programme s'étendait sur un semestre pendant lequel la menace d'un vaste plan de licenciement planait sur les salariés. Le plan est tombé peu de temps après comme nous l'avons lu dans les journaux. L'inquiétude était palpable même si chacun se prêtait docilement au jeu.

J'ai commencé à écrire cette pièce à la suite de cette expérience.

Le sentiment d'être en porte-à-faux, d'être manipulée tout en étant l'instrument de la manipulation, les rapports entre salariés minés par le non-dit et les tensions, la docilité, le voyeurisme de certains dirigeants, toute cette violence latente à laquelle j'ai participé malgré moi, j'ai eu besoin d'en faire quelque chose.

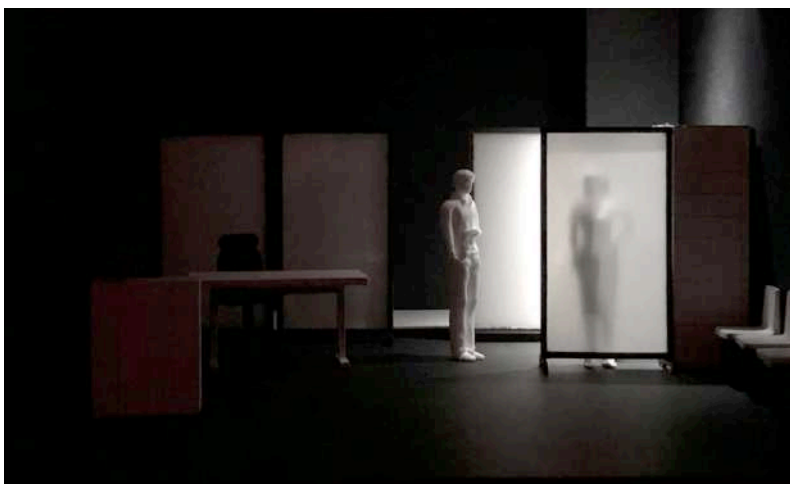
Au 100ecs Samedi 9 avril 2022 à 19h30

Une rencontre-débat est organisée avec l'autrice **Catherine Benhamou** et avec **Danièle Linhart**, sociologue au CNRS et spécialiste des questions de management en entreprise.

Pour l'occasion le spectacle aura lieu à **19h30** et le débat à 21h suivi d'une séance de signature de son dernier livre : « *l'insoutenable subordination des salariés* » aux Éditions Eres. Pendant ce temps de signature nous proposerons également les pièces de **Catherine Benhamou**.

Scénographie / Vidéo / Création sonore

Les coulisses de l'entreprise sont le lieu de la fable, le théâtre des opérations dans lequel Nina, la comédienne, pénètre et se retrouve piégée. C'est un espace complexe et labyrinthique, à dimensions variables, qui révèle des arrière-plans. L'entreprise cache des secrets mais se met également en scène en intégrant les spectateurs et promet tel un mirage, un plateau de théâtre pour la comédienne. Les managers y font l'objet de surveillance et d'expériences comme des rats de laboratoire. Ils sont filmés lors des séances d'improvisation et ces séquences apparaissent brièvement comme des fenêtres fugitives à chaque étape du programme « Top manager ». Progressivement l'environnement visuel et sonore donne à ressentir une menace plus pressante, celle de la présence en creux des décideurs à distance du sort de l'entreprise, les actionnaires. Ce monde d'apparences trompeuses est créé par une scénographie qui joue avec des matériaux translucides et opaques, des éléments mobiles et s'appuie sur des projections vidéo qui modifient la perception des espaces de jeu. La création sonore combine rythmiques et plages sonores dans l'idée d'un engrenage à l'œuvre, d'une toile d'araignée qui superpose ses fils. L'entreprise est traitée comme un organe qui dévore ses sujets ou les rejettent, une entité vivante dont Grégoire et Léa sont les instruments. La manipulation inhérente à ce type de management évolue vers l'absurde jusqu'à transformer le jour en nuit. « Travailler la nuit et dormir le jour ». La scénographie accentue la dimension fantastique de cette fable révélatrice « d'un envahissement de la psyché par l'idéologie managériale, le système « managinaire * ».



Maquette en cours

MISE EN SCÈNE

Ghislaine Beaudout



Diplômée de L'Institut d'Études Théâtrales Paris III, elle se forme comme comédienne à l'atelier Patrice Bigel, au Studio d'Ivry (Antoine Vitez) et à l'École du Passage (N. Arestrup). D'abord comédienne et assistante de mise en scène, elle fonde en 1996 LE REGARD DU LOUP, une compagnie implantée à Montreuil (93). Elle met en scène des spectacles pour enfants et pour adultes à partir du répertoire théâtral contemporain ou adaptés d'autres matériaux littéraires. Elle s'intéresse aux croisements des pratiques artistiques avec la marionnette, l'image, la musique, la danse.

Elle écrit plusieurs albums pour la littérature jeunesse puis des livres documentaires : **La Fabrique à Théâtre**, et **La Fabrique à Musique** aux Éditions Thierry Magnier.

En 2011, elle initie le cycle « langage /identité, 3 portraits de femmes et 3 spectacles : **La douce Léna de Gertrude Stein**, **Ana ou la jeune fille intelligente de Catherine Benhamou**, **Le voyage de Khady Demba de Marie Ndiaye**. Dans le sillage de ces créations, elle invente le principe des ATELIERS ORALITÉ-ÉCRITURE-THÉÂTRE pour les publics éloignés de l'offre culturelle et non francophones. Ces actions artistiques sont soutenues par ARCADI, la Drac/Sdat, le CGET, la Fondation Seligmann, la DGLFLF et se déclinent dans différentes villes et structures.

En 2019 Le projet **ANA/Création audio avec des habitant.e.s** à Montreuil est soutenu par la DGLFLF, la DRAC, le CGET et la Ville de Montreuil, accueilli pour une restitution au Nouveau Théâtre de Montreuil le 25 septembre 2021. Elle mène également des actions artistiques à la Maison des langues et des cultures d'Aubervilliers : **Voix du Théâtre** et **Présences en Ville**.

Elle démarre le cycle « identité au travail » avec la pièce de Catherine Benhamou, **Nina et les managers**.

ASSISTANTE

Désirée Olmi



D'origine italienne, elle a passé son enfance à Bruxelles avant de s'installer à Paris. Elle s'est formée comme comédienne à l'École de Chaillot (Antoine Vitez) et au Théâtre Ecole du Miroir (Daniel Mesguich). Elle a travaillé au cinéma (Emmanuel Bourdieu, Cédric Klapisch) et à la télévision. Au théâtre, elle a travaillé avec JL Jacopin (Le procès de Charlotte Corday, Joko fête son anniversaire), Sylvain Maurice (La foi, l'amour et l'espérance, De l'aube à minuit, Le précepteur, Thyeste, Macbeth, Don Juan revient de guerre) Jean Lacornerie (Eros et Priape, Evan Peron), Jacques Osinski (Sladek, soldat de l'Armée Noire, Léonce et Léna, le Songe), Ghislaine Beaudout (Dring, Le Silence, Ciel les martiens !, La douce Léna, Sauver la peau d'Élisa) Christophe Guichet (La Générale Pompidou), Eszter Salamon (performance au Jeu de Paume). Elle anime des options théâtre en Lycées et des ateliers théâtre pour les enfants, les adolescents et les adultes. Elle joue dans « Les derniers jours de ma vie » de et mis en scène par Christophe Guichet, compagnie Gaby Théâtre et organise Les Lundis de Gaby au 100ecs, autour des écritures théâtrales.

SCÉNOGRAPHIE

Clara Georges Sartorio

Elle s'est formée à l'Ensatt en master scénographie, sortie en 2020, après une préparation à l'École Boulle et un BTS d'art appliqué à l'École Duperré. Elle est stagiaire avec l'Aria en Corse sur les scénographies de 7 spectacles. En stage avec Philippe Quesne pour Crash Park, la vie d'une Île et avec Camille Dugas scénographe. Elle réalise les scénographies de : Le marteau pilon, cie Clarence, Nuit des Musée, Le Creusot ; Nyx, cie Nyx aux Ateliers Médicis ; Quand plus rien n'a d'importance, dans le cadre de l'Ensatt avec Georges Lavaudant ; Grand battement, de Marie Depoorter, Théâtre de l'Elysée à Lyon et Le Royaume de Maud Lefebvre, collectif X au Théâtre de la Renaissance à Lyon et à La Comédie de Clermont-Ferrand. Pour l'Opéra en tant qu'assistante scénographe de Camille Dugas : Tosca / Arnaud Bernard à Prague et Proust en chausson(s) / Jérôme Pernoo ; Assistante scénographe de Chantal Thomas pour Viva la Mamma ! / Laurent Pelly et de Caroline Ginet pour La voix humaine, Les mammelles de Tirésias à l'Opéra de Glyndebourne (report juin 2022).

CONCEPTION VIDÉO

Sébastien Sidaner

Concepteur vidéo, scénographe, il débute par la photographie, puis présente ses travaux vidéo aux Rencontres Arts Électroniques (Rennes), Images contre nature festival international de vidéo expérimentale (Marseille), festival vidéoforme (Clermont-Ferrand), Les vidéogrammes (Marseille). À partir de 2003, il travaille sur l'espace de projection, la scénographie vidéo et presque exclusivement pour le spectacle vivant. Il participe à l'écriture de la dramaturgie du plateau avec l'expérience des applications numériques pour la scène. Il a travaillé avec Philippe Adrien, Agathe Mélinand, Anne Bourgeois, la Cie du vestiaire, Cie La Rive Ulérieure, Cie DADR, Daniel Paris, Isabelle Bouvrain, Fatima Leghzal, avec Lazare dans « Sombre rivière » et « Je m'appelle Ismaël » au TNS, Cie Mangano Massip pour « Alice un the wonderbox » au TVH à Bagneux, et dernièrement avec Serge Nicolai pour « Sleeping » au Théâtre Montfort en octobre 2021.

CRÉATION SONORE

Vincent Guiot

Après 9 ans de guitare classique en conservatoire, Vincent Guiot obtient un BTS audiovisuel "option son" en 2010 à Boulogne Billancourt puis il intègre l'université de Paris 8 en musicologie. Parallèlement, de 2010 à 2012 il suit des cours de guitare jazz au conservatoire du 5e, d'écriture classique au conservatoire du 10e puis du 9e et développe sa passion pour la composition. En 2013, il intègre la classe de composition électroacoustique au CRR de Paris avec Denis Dufour dont il obtiendra le premier prix du DEM en 2015. Poursuivant son cursus à Paris 8, où il anime des ateliers de création sonore, il obtient licence, maîtrise et enfin un master de musicologie mention très bien en 2017 sous la direction de Makis Solomos. Chercheur, technicien, musicien, créateur sonore, son profil complet lui permet de travailler dans de multiples champs : radio, théâtre, danse, musique électroacoustique.

CREATION LUMIERE ET REGIE

Raphaël Bertomeu

Dès 16 ans, Raphaël est fasciné par le métier de régisseur. Autodidacte, il va entreprendre ensuite un double cursus en électricité et électronique. Parallèlement, il multiplie les expériences en régie et création lumière. Régisseur général du festival, il l'est aussi dans des lieux comme le Théâtre du Roi René (Avignon), Le Lucernaire (Paris) et le Festival Scènes sur Seine (Paris). Cherchant toujours à travailler en étroite collaboration avec la mise en scène / scénographie, il cherche à servir au mieux le projet et la volonté artistique d'une création. Raphaël aime proposer et créer, il invente pour que l'idée prenne techniquement vie.

DISTRIBUTION

Adèle Jayle

NINA, la comédienne



Formée à l'école Claude Mathieu et à l'école du Samovar, puis aux Etats-Unis, auprès d'Ann Bogart à NYC et à Skidmore College, elle joue au théâtre avec Kathryn Halmiton, Fabrice Merlot, Alexandre Zloto, C. Beaulieu, Jacques Hadjaje, Didier Bailly, Julien Marcland, David Ravier, J-J. Parquier, Magali Serra ; au cinéma avec Éric Rohmer, J-B Laubier, Maet Charles, J-B Hael. Elle joue dans « Perdu Connaissance », « Les pièces manquantes » et « Toute la vérité » avec la Compagnie Théâtre Déplié.

Renaud Danner

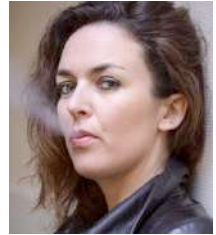
GRÉGOIRE, le directeur



Formé au Conservatoire National Supérieur d'Art Dramatique, il joue au théâtre avec Jean Louis Thamin, Lofti Achour, Adel Hakim, Milosz Lazin, Michel Fau, Frédéric Constant, Céline Agniel ; au cinéma avec Louis Malle, Jérôme Boivin, Marie-France Pisier, Frédéric Berthe et à la télévision avec Caroline Huppert, Denis Amar. Il joue au Lucernaire une pièce de J-C Grumbert « Si ça va, bravo » ; au Festival d'Avignon dans « J'admire l'aisance avec laquelle tu prends des décisions catastrophiques » (Théâtre 3 Soleils), joué également à La Reine Blanche à Paris et « Dieu habite Düsseldorf » (Théâtre du Petit Louvre), joué également au Lucernaire à Paris.

Violaine Fumeau

LÉA, l'assistante



Formée au Cours Florent, elle joue au théâtre avec Daniel Mesguish, Christophe Honoré, Saturnin Barré, Brigitte Mounier, Elsa Royer, Thomas Adam Garnung, Ruben Morgado ; au cinéma, avec Thomas Perrier, Emmanuel Saada, et récemment, elle joue l'inspectrice du travail dans le film « Corporate » de Nicolas Silhol avec Céline Sallette et Lambert Wilson.

Adrien Michaux

XAVIER, le manager



Formé à l'Ensatt promotion 1998, il joue au théâtre entre autres avec C. Dasté, Adel Hakim, Claudia Stavisky, Eugène Green, Paul Desvaux, J-L Benoît, E. Chailloux, O. Mellor, Laëtitia Guedon, Guy-Pierre Couleau ; au cinéma, avec S. Betbeder, J-P Civeyrac, F. Smith et E. Mouret ; Eugène Green. Il joue dans « Liberté à Brême » de Fassbinder mis en scène par Cédric Gourmelon. Son texte « Brûle Narcisse » a reçu l'aide à la création d'Artcena.

L'AUTRICE

Catherine Benhamou



Catherine Benhamou a suivi une formation au Conservatoire d'Art Dramatique (CNSAD) dans la classe de Claude Régy. Elle a travaillé avec notamment Augusto Boal, Didier G.Gabily, François Marthouret, JP Rossfelder, Michel Bouquet, Michel Cerda, René Loyon, Gilles Bouillon, Joël Jouanneau, Olivier Werner, Ghislaine Beaudout.

*Elle commence à écrire sous l'impulsion d'un stage avec François Bon au CDN de Tours. Elle écrit **La douce Léna** d'après G. Stein ; **Hors jeu**, monologue publié en 2017 aux Éditions des Femmes qu'elle crée au Théâtre de La Reine Blanche à Paris en 2019 ; **Dickinson**, d'après la correspondance d'Emily Dickinson créé au GrandT à Nantes, qu'elle interprète dans une mise en scène de Joël Jouanneau. Depuis 2010, avec la metteuse en scène Ghislaine Beaudout, elle mène des ateliers Oralité-Écriture avec différents publics, dont des publics non francophones. La rencontre avec ces publics a donné lieu à l'écriture de la pièce **Ana ou la jeune fille intelligente**, mise en scène par Ghislaine Beaudout et publiée en aux Éditions des femmes en 2016.*

*La pièce **ANA ou la jeune fille intelligente** est finaliste du **Grand Prix de Littérature dramatique 2017 (Artcena)**.*

*D'autres pièces ont vu le jour : **Lazare**, mis en espace à Théâtre Ouvert, et à l'Atalante sous la direction de René Loyon, texte coup de cœur du public en 2014 à l'Apostrophe Scène Nationale de Cergy-Pontoise et **Etat des lieux** qui forme un diptyque avec Lazare. Elle écrit **Nina et les managers**, à la suite d'une expérience menée en entreprise. La pièce sera mise en scène par Ghislaine Beaudout.*

*Ses textes **Au-delà** (création au festival de Binic par Léna Paugham et David Hourri) et **Romance** ont reçu l'aide à la création d'Artcena. Elle fait deux résidences à La Chartreuse, en 2018 pour une pièce inspirée par la vie de la poétesse Emily Dickinson, **La mélodie sans les paroles** (bourse de création du CNL). Elle mène des ateliers d'écriture en lien avec la programmation au Théâtre national de La Colline à Paris et en milieu scolaire, en Région Centre. Elle est membre du Conseil d'administration des EAT (Écrivains Associés du Théâtre). **Romance** sa pièce parue aux éditions Koïnè, reçoit le Grand Prix de Littérature dramatique 2020.*

LE REGARD DU LOUP

La compagnie alterne des projets pour le jeune et le tout public. C'est un parcours de rencontres avec des auteurs contemporains et avec d'autres pratiques artistiques : la marionnette, l'image, la création sonore, la danse, sur des choix d'écriture scénique qui privilégient une façon poétique d'aborder la scène : ouvrir la perception sensible et la pluralité du sens. La compagnie organise des actions artistiques autour des spectacles et des projets d'action culturelle dans les domaines du théâtre et de l'écriture pour élargir l'expérience artistique des publics. Ces actions sont soutenues par Arcadi, la Drac-Sdat, la CGET, la Fondation Seligmann, la DGLFLF/ Drac.

1997 **La Journée d'une rêveuse** de Copi

Un Copi pour comédiens, pantins, marionnettes à tringles et à fils

(*Centre d'art et d'essai de Mont St Aignan, Théâtre de la Cité Internationale, Paris, Scène Nationale de St Nazaire, Festival du Val d'Oise...*) Avec Ivan Franek, marionnettiste et comédien tchèque, Saadia Bentaïeb, Arlette Desmots, Emiliano Suarez et Wladimir Beltran. Marionnettes Ivan Franek et Scénographie Claire Franek.

1998 **Les Lettres de mon moulin** de Daudet

Décors miniatures et acteurs grandeur nature.

(*Théâtre Jean Arp de Clamart, Théâtre de l'Agora, Scène nationale d'Evry.*) Avec Saadia Bentaïeb et Ghislaine Beaudout. Scénographie Virginie Merlin

2000 **Qui est au bout du fil ?** de Claire Franek, *Editions du Rouergue*

Spectacle pour marionnettes à fils, castelet évolutif et comédiens

(*Théâtre de l'Agora, Scène nationale d'Evry, Théâtre de l'Etoile du Nord à Paris, Théâtre Jean Arp de Clamart ; 2 Tournées CCAS EDF, Scènes d'Enfance à Montreuil*) - Avec Ivan Franek et Saadia Bentaïeb.

Scénographie et Marionnettes Ivan Franek et Claire Franek

2001 **Le Grimoire de sorcières** de Elzbieta, *Ecole des Loisirs*

Conte, Théâtre d'objets, univers graphique de l'auteur (projections)

(*Théâtre Jean Arp de Clamart, Lire en fête, Théâtre Berthelot à Montreuil, Tournée CCAS EDF*)

Avec Saadia Bentaïeb ou Catherine Bussière. Scénographie Claire Franek.

2004 **Les dix soleils amoureux des douze lunes** de Lisa Bresner

Jeu d'acteur, narration et théâtre d'objets.

(*Espace Renaudie à Aubervilliers, Centre Culturel de Neuchâtel et CPO à Lausanne, FOL de l'Aube...*) Avec Catherine Bussière. Scénographie Nathalie Choux.

2005 **Sans nouvelles de Gurb** de Eduardo Mendoza
Théâtre en appartement – Équipe et Production du *Théâtre de Clamart*.

2007/20011 **Ciel les Martiens** de Gianni Rodari, *Éd. Rue du Monde*
Jeu d'acteur et formes animées. (*Festival Chantier en cours, Théâtre Berthelot, Ciné 13 Théâtre* à Paris, *Journées du livre jeunesse* à Aubagne – *Une saison de spectacles à domicile* à Colombes et dans le département 92.) Avec Désirée Olmi. Scénographie Claire Franek

CYCLE LANGAGE / IDENTITÉ : **Portraits de femmes**

2009/2011 **La douce Léna** de Gertrude Stein.

Au croisement du théâtre et de la danse. Réécriture Catherine Benhamou
(*Théâtre Le Hublot* à Colombes, *Théâtre Berthelot* à Montreuil.)

Avec Catherine Benhamou, Paola Cordova, Ghislain de Fonclare, Désirée Olmi.
Scénographie Ghislaine Beaudout et Solène Ortoli

2013/2017 **Ana ou la jeune fille intelligente** de Catherine Benhamou – Éditions *des femmes* - 1 Comédienne, 1 marionnettiste et un environnement graphique vidéo.
110 dates depuis 2013 : Théâtres en Ile de France, Festival des Mots, tournées CCAS EDF, 2014 et 2015 ; Reprise en 2016 au Théâtre Artistique Athévains à Paris du 15 mars au 17 avril 2016 et au Festival Off d'Avignon du 7 au 31 juillet 2016. Avec Catherine Benhamou, Claire Vialon ou Juliette Prillard. Vidéo : Rosalie Loncin, Lumière : Charly Thicot ; Marionnette : Claire Franek ; Scénographie et mise en scène Ghislaine Beaudout

2015/ 2016 **Le Voyage de Khady Demba** de Marie Ndiaye - in *Trois femmes puissantes* aux Éditions Gallimard. Avec Catherine Benhamou et Alvie Bitemo.
Festival Migrant'scène à La Maison des métallos

CYCLE IDENTITÉ AU TRAVAIL

NINA ET LES MANAGERS de Catherine Benhamou

Projet en cours de production – Mise en scène et scénographie Ghislaine Beaudout
Avec Renaud Danner, Violaine Fumeau, Adèle Jayle, Adrien Michaux

Vidéo : Gaëtan Cafaro - Création sonore : Vincent Guiot

Soutiens : Théâtre Jean Vilar de Vitry-sur-Seine, Maison des Métallos, SACD, Fondation Syndex, Théâtre et Monde du travail, Travail et Culture, Théâtre La Noue, Les Roches et La Maison du Parc à Montreuil, Espace Renaudie à Aubervilliers

20 minutes d'extrait du spectacle présenté dans le cadre des rencontres artistiques SCÈNES SUR SEINE – 3 lieux et 45 compagnies - le 25 MARS 2021 au 100 ecs à Paris.

CRÉATION AU 100ecs à Paris du 7 au 25 avril 2022 à 20h sauf le 9 avril à 19h30
Relâche les dimanches et le lundi 18 avril

Le 100Ecs, 100 rue de Charenton 72012 Paris – M° Ledru Rollin ou Gare de Lyon

Projets : 2023 / 2024

Portraits de femmes : Le cycle s'enrichit

LA MENDIANTE DE CALCUTTA : Récit dans **Le Vice-Consul** de Marguerite Duras
« C'est la mendiante qui a fait **Le Vice-Consul** », a déclaré Marguerite Duras
RÉCIT/CHANT/MARIONNETTE

Chassée par sa mère elle marche pendant 10 ans dans les plaines de l'Asie du Sud-Est, enceinte d'un enfant conçu hors mariage. Sur le chemin, elle devient mendiante, vend son enfant et ne garde que le chant de Battambang.

Avec 1 comédienne et 1 marionnettiste

Écriture de plateau jeune public

GELÉ - Projet Ado/Dramaturgie plurielle

Une création jeune public avec des jeunes comédien.ne.s, marionnettistes et circassien.ne.s. Il s'agit d'une écriture de plateau sur les tourments de l'adolescence, l'attirance vers l'extrême et l'intensité d'une amitié fille-garçon.

Actions Artistiques 2010 - 2021

2010 – Ateliers oralité –écriture autour du **spectacle de la compagnie : LA DOUCE LÉNA** avec des groupes d'adultes en cours de français à Colombes et Asnières.
Restitution lecture : Théâtre Le Hublot à Colombes.

2010 / 2011 –Ateliers oralité –écriture « À propos de **La douce Léna** » (Livret disponible) - avec des adultes en cours de français à Montreuil.

Spectacle de la compagnie : LA DOUCE LÉNA au Théâtre Berthelot, en partenariat avec la Ville de Montreuil et restitution-lecture à La Maison de quartier Lounès Matoub..

2012 – Ateliers oralité-écriture-théâtre à Montreuil : spectacle **OÙ ES-TU LÀ BAS OU ICI ?** - Soirée partagée avec la présentation de la maquette de **ANA OU LA JEUNE FILLE INTELLIGENTE** au **Nouveau Théâtre de Montreuil**, salle Maria Casarès le 17 avril 2012 en partenariat le Centre social Lounès Matoub et la Fondation Seligmann.

2012 / 2013 - Ateliers oralité –écriture au Centre Social Charenton – Bibliothèque Saint Éloi - Bibliothèque Hélène Berr, autour de la programmation de **Ana ou la jeune fille intelligente** au Théâtre de L'Opprimé à Paris 12e du 20 au 31 mars 2013.

2013 / 2014 – Ateliers et rencontres en centres sociaux et en bibliothèques, en amont de la programmation de **Ana ou la jeune fille intelligente** : à Confluences à Paris, à Malakoff, à Aubervilliers (Espace Renaudie) et Montreuil (Théâtre Berthelot).

2013 Création d'un **Atelier Théâtre Sociolinguistique** au Centre Social Lounès Matoub à Montreuil. Spectacle **VU D'ICI, VU D'AILLEURS 1**, présenté le 1^{er} et le 8 juin 2013 au Centre Social. Texte disponible.

2014 / 2015 : Présentation de **VU D'ICI, VU D'AILLEURS 2** au Festival Amathéâtre au Théâtre Berthelot le 21 juin 2014 et présentation le 30 mai 2015 de **GODOT SANS FRONTIÈRES** au Centre Social Lounès Matoub.

2016 / 2017 - PAPAGAÏS À TRAVERS LE MONDE : l'Atelier Théâtre Sociolinguistique joue au Festival Amathéâtre à Montreuil en juin 2016 avec puis en 2017 au Festival Transit au **Nouveau Théâtre de Montreuil**

RV Gare de Lyon, l'histoire de Karim : Projet **Fraternité en scène** à l'Espace Grésillon de Gennevilliers avec un groupe ASL de la Ville. Spectacle en juin et reprise en novembre-décembre 2016.

L'HISTOIRE DU BERGER SAMBA : Oralité-Théâtre avec les apprenants des cours de français du Centre Social Grand Air à Montreuil – spectacle présenté au Festival Transit au Nouveau Théâtre de Montreuil. Avec Ghislaine Beaudout

ATELIER D'ÉCRITURE : Maison Pour Tous Berty Albrecht à Aubervilliers, avec Catherine Benhamou : **LA RÉVOLUTION PYJAMA** : Écriture d'une pièce avec un groupe de femmes.

2018- PAROLES ET RÉCITS DU GRAND AIR, un livre CD avec les apprenants des cours de français du Centre Social Grand Air, quartier du Bel Air à Montreuil.

ATELIER ORALITÉ-ÉCRITURE : Maison Pour Tous Berty Albrecht à Aubervilliers, avec Catherine Benhamou

2019 « PAROLES ET RÉCITS DES RUFFINS » et **« PAROLES ET RÉCITS DU BAS MONTREUIL »** 2 nouveaux livres-CD des quartiers de Montreuil.

avec Ghislaine Beaudout et Zacharie Hitter, ingénieur du son.

LES VOIX DU THÉÂTRE : Atelier d'expression orale et de lecture à la MAISON DES LANGUES ET DES CULTURES à Aubervilliers. G. Beaudout et C. Richon.

2020/2021 :

ANA / CRÉATION AUDIO avec des habitant.e.s de Montreuil. Soutenue par le dispositif « Action culturelle et langue française » DGLFLF / DRAC. Conception : G. Beaudout, D. Olmi, Z. Hitter. **Installation sonore au Nouveau Théâtre de Montreuil Le 25 septembre 2021**

PRÉSENCES EN VILLE / THÉÂTRE ALENTOUR : projet culturel à la Maison des langues et des cultures d'Aubervilliers.

Le Regard du Loup / contact : Ghislaine Beaudout : 06 20 68 70 38 -
leregarduloup@free.fr
<http://regarduloup.blogspot.com/p/n.html>