

FICHE TECHNIQUE
LUMIERE / PLATEAU
19/12/2023
« BRISBY »



Dimension espace de jeu:

rectangle de 6m x 5m (adaptable) réalisé au gaffer doré + rue au lointain (1,5m) .
dégagement d'1m minimum pour les petits projecteurs latéraux à Jardin et Cour.

Le spectacle peut jouer en version « boîte noire » mais également dans un espace blanc.

Elements scénographiques (Cie):

1 fauteuil / 1 commode / 1 chevet / 1 cage à oiseau suspendue / 1 boîte à cadeau sur
poulie/ 3 abat-jour : le tout couleur or .

LISTE LUMIERE A FOURNIR:

Projecteurs:

- 14 PC 1KW lentille claire
- 1 PC 2KW lentille claire ou Fresnel avec volet.
- 2 dec 1kw 613SX 25°-50°
- 6 PAR 64 CP62
- 1 PAR 64 CP61
- 2 pieds projecteurs simple h=1,6m

Gradateurs:

- 16 circuits gradués grill& face (légèrement réductible)
- 8 circuits gradués sol
- lum salle graduée sur console (lumière salle n'éclairant pas le plateau)

Filtre de couleurs:

- Filtre de couleur et diffuseur (en état neuf) selon plan (L502/ L201/ R132/ R119)

La Cie fournie:

6 petits PC 650W sur 6 pieds micros embase ronde

3 appliques lumières 60w

La conduite sera effectuée avec D:light (ordi et licence Régie lum)

[En cas de besoin, n' hésitez pas à nous consulter pour toutes adaptations](#)

Lumière: Véronique Bridier: 0682084361 / verobridier@gmail.com

Fiche technique son Brisby

Nous décrivons ici les conditions idéales pour le spectacle, mais nous pouvons bien sûr nous adapter à vos moyens. Afin de gagner du temps et pour que l'adaptation se passe au mieux, merci de prendre contact avec le régisseur son au plus tôt.

Diffusion

Système de diffusion actif type PS 15 Nexo ou MTD 112 L-Acoustics.

4 enceintes disposées en deux plans stéréo: Le premier fond plateau sur pieds ou perché, le deuxième avant plateau (face)

Le système sera calé et en état de fonctionnement à l'arrivée du régisseur son.

Le système peut être réduit à un seul plan stéréo qui sera placé sur pieds mi-plateau.

Régie - Console

Une console numérique ou analogique 4 entrées minimum pour relier les sorties carte son régisseur à la console.

Montage, balance

Prévoir 1h00 pour l'installation et la balance.

Son : Hervé Rigaud : 06 70 07 9 267 / rv.rigaud@gmail.com

PLANNING TECHNIQUE

BRISBY

Pré-montage pendrillonnage + son+ lumière complet avant notre arrivée selon plan adapté.

Si pas de pré-montage, rajouter 1 service de 4h au planning ci-dessous avec 1 régisseur plateau en plus

J-1 :

MATIN (9h-13h)

montage scéno / installation régie / réglage lumière

Personnel à fournir sur ce service (9h-13h)

Lumière : 1 régisseur lumière Son : 1 régisseur son

APRES-MIDI: (14h-18h)

14h-16h: fin réglage lumière / balance son / conduite lum

16h-18h: filage technique / mise

Personnel à fournir sur ce service (14h-18h)

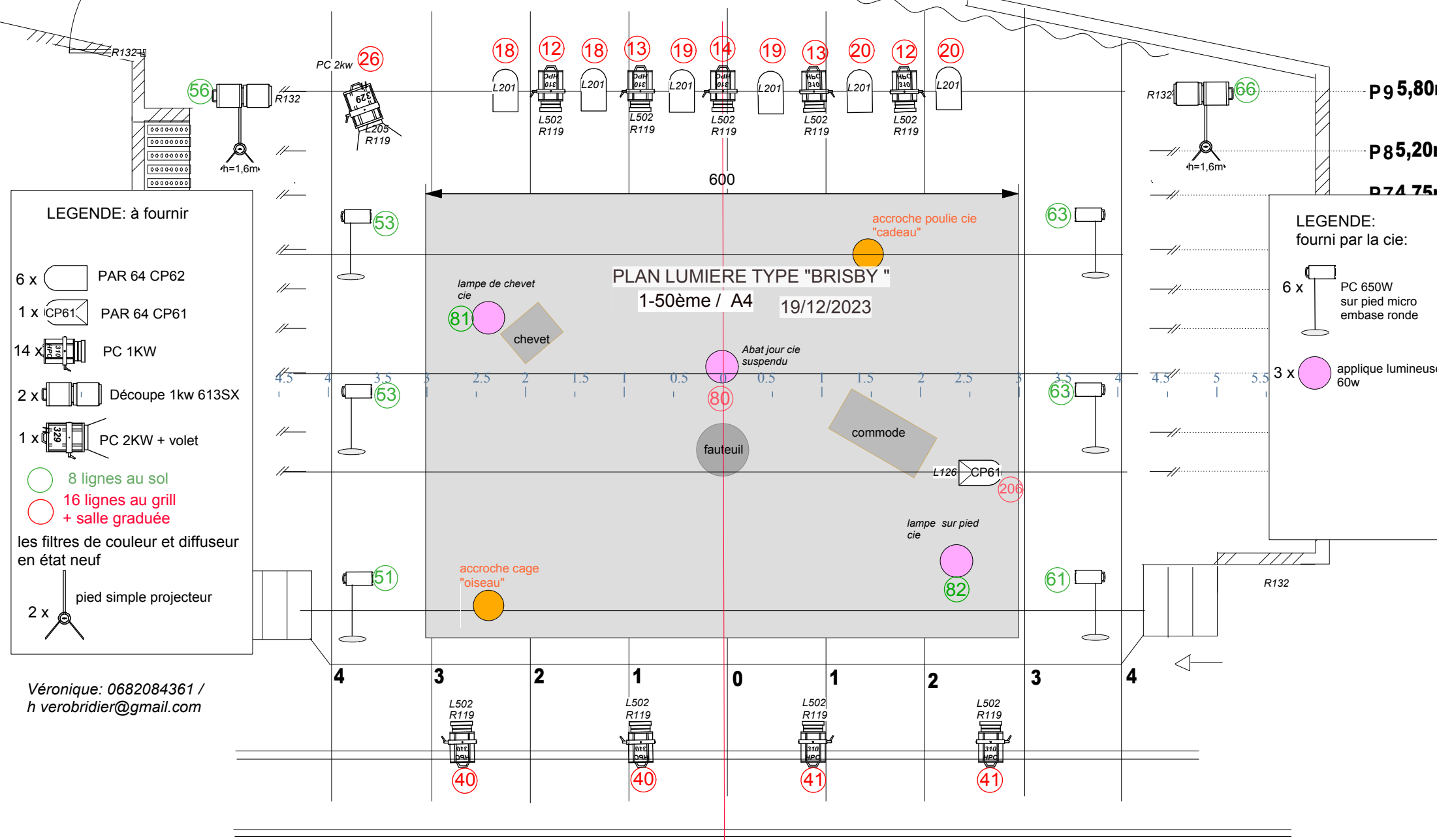
Lumière 1 régisseur lumière

SOIR(-20h): REPRESENTATION / durée du spectacle 1h05

1 régisseur polyvalent

Démontage : personnel idem au montage / durée estimée avec chargement : 2h avec nettoyage

Régie lumière: Véronique Bridier : 06 82 08 43 61 / verobridier@gmail.com



LEGENDE: à fournir

- 6 x PAR 64 CP62
- 1 x PAR 64 CP61
- 14 x PC 1KW
- 2 x Découpe 1kw 613SX
- 1 x PC 2KW + volet
- 8 lignes au sol
- 16 lignes au grill + salle graduée
- les filtres de couleur et diffuseur en état neuf
- 2 x pied simple projecteur

Véronique: 0682084361 /
h.verobridier@gmail.com

echelle: 1/50ème

LEGENDE: fourni par la cie:

- 6 x PC 650W sur pied micro embase ronde
- 3 x applique lumineuse 60w

passerelle face

100 salle graduée