

Mercredi 26 juin  
2024 à 20h30 -  
Le Lavoir Moderne  
Parisien, 35 rue  
Léon 75018 Paris

Écriture et mise  
en scène par  
Léa Corbea, en  
collaboration avec  
l'Atelier Juliette  
Noltes

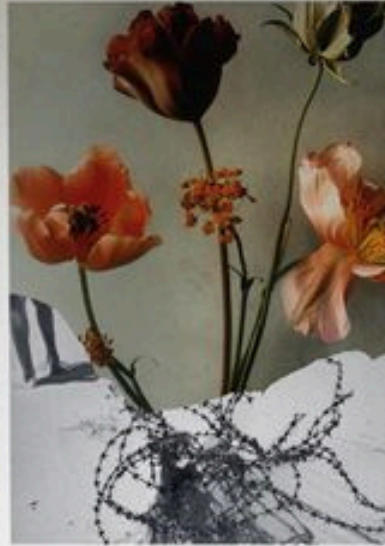
Avec Léa Corbea,  
Emma Gagnadou &  
Hugo Fless

Réservation:  
[www.reinagisele.com](http://www.reinagisele.com)

## Tel le fleuve rencontre la mer

000

compagnie Reinagisèle



Mercredi 26 juin  
2024 à 20h30 -  
Le Lavoir Moderne  
Parisien, 35 rue  
Léon 75018 Paris

Écriture et mise  
en scène par  
Léa Corbea, en  
collaboration avec  
l'Atelier Juliette  
Noltes

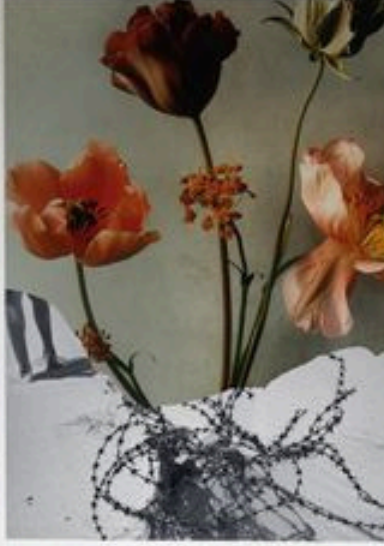
Avec Léa Corbea,  
Emma Gagnadou &  
Hugo Fless

Réservation:  
[www.reinagisele.com](http://www.reinagisele.com)

## Tel le fleuve rencontre la mer

000

compagnie Reinagisèle



Mercredi 26 juin  
2024 à 20h30 -  
Le Lavoir Moderne  
Parisien, 35 rue  
Léon 75018 Paris

Écriture et mise  
en scène par  
Léa Corbea, en  
collaboration avec  
l'Atelier Juliette  
Noltes

Avec Léa Corbea,  
Emma Gagnadou &  
Hugo Fless

Réservation:  
[www.reinagisele.com](http://www.reinagisele.com)

## Tel le fleuve rencontre la mer

000

compagnie Reinagisèle





Du 30 octobre au 02  
novembre 2024 à 21h00 et  
le 03 novembre à 17h00 -  
Le Lavoir Moderne  
Parisien, 35 rue Léon  
75018 Paris

Écriture et mise en scène  
par Léa Corbex

Avec Emma Gagnadoux,  
Hugo Fiess & Léa Corbex

Réservation :  
lavoirmoderneparisien.com

©Compagnie Reina Gisèle 2024 - Design: Bureau 0216

# Tel le fleuve rencontre la mer

compagnieReinaGisèle.

# Tel le fleuve rencontre la mer

Du 30 octobre au 03 novembre 2024 au Lavoir Moderne Parisien  
Du mercredi au samedi à 21h00 et le dimanche à 17H00

La **compagnie Reina Gisèle** présente une pièce écrite et mise en scène  
par Léa Corbex. Collaboration artistique : Juliette Moltes  
Avec Léa Corbex, Hugo Fiess et Emma Gagnadoux

[www.reinagisele.com](http://www.reinagisele.com)





**01** - Synopsis

**02** - Note d'intention

**03** - Note de mise en scène

**04** - Extraits

**05** - Références & Influences

**06** - L'équipe

**07** - Fiche technique

**08** - Contact



# Synopsis

***Il y a des rencontres qui doivent se faire.  
Tel le fleuve rencontre la mer, tu dois aller  
à la rencontre d'où tu prends racine***

Dans la petite ville de Chali, en Tchétchénie, les cœurs battent de peurs, d'amours et d'aventures. Emin et Ali préparent en secret leur départ pour l'Europe tandis qu'à Paris, Gabriel vient d'avoir vingt ans et découvre son dossier d'adoption et puis dans le vieux Madrid , il y a Madame Lola que tout le monde surnomme « *La danseuse aux bigoudis* ». Rien ne les prédestinait à se rencontrer et puis il y eut les imprévus de la vie.





# Note d'intention

## *Les mots de l'auteure*

Tout comme pour notre première création " *Ma peau est faite de cuir*", l'idée d'une **écriture chorale inspirée de vrais récits** dont les destins sont entremêlés s'est imposée naturellement. C'est suite à la découverte du bouleversant documentaire de David France *Bienvenue en Tchétchénie* que les premiers thèmes sont apparus. Des **thèmes universels** tels que la migration, l'identité, l'espoir d'un ailleurs et la liberté nous questionnent et nous donnent à réfléchir.

***Tel le fleuve rencontre la mer*** raconte à travers deux jeunes tchéchènes cette quête de liberté. La recherche de ses origines via Gabriel, un enfant adopté, ou encore; comment faire lorsque, comme Madame Lola, la vieillesse s'empare de votre corps et que votre mémoire petit à petit oublie. Ces récits sont le reflet de nos sociétés, de nos cultures et croyances plurielles.





Il me restait alors à **tisser le fil invisible** entre ces personnages et leurs histoires respectives, entremêlés leurs destins. Aussi, une de mes principales préoccupations était de ne pas oublier les moments plus légers et drôles. La pièce est donc sans cesse contrebalancée par **des scènes poétiques, humoristiques et d'autres plus dures.**

Je ne suis pas une porte-parole et on ne m'a missionnée de rien, mais depuis que je suis enfant, j'aime les histoires. Les raconter, les inventer, créer et puis jouer aussi. Je suis profondément attachée au théâtre parce qu'il est porteur d'émotions. Retenir son souffle, entendre battre les cœurs à l'unisson, rire et puis pleurer aussi parfois.







# Note de mise en scène

## **Les comédiens aux multiples visages**

La pièce compte 10 personnages et 3 comédiens sur scène. Quelle démarche, quelle cadence pour chaque personnage ? C'est à l'aide d'un objet ou bien d'un élément de costume que le comédien nous emmène ailleurs; raconte une nouvelle histoire. Lorsqu'il ne joue pas, l'acteur devient accessoiriste pour le comédien au plateau. Tel un ballet, les scènes s'entrecroisent, se répondent et sont complémentaires.

## **La poésie des décors**

Inspirée des mises en scène d'Ariane Mnouchkine, James Thierrée ou Alexis Michalik, j'ai souhaité que les décors servent un propos et apportent un univers poétique



### **Immersion sonore**

Chaque scène selon les pays a sa propre identité musicale. Le choix des chansons a été étudié avec soin afin d'apporter la subtilité des cultures évoquées ainsi que les danses traditionnelles.

### **Vidéoprojection**

L'histoire se déroule dans trois pays différents: La Tchétchénie, la France et l'Espagne. C'est à l'aide d'un vidéoprojecteur que les pays sont mentionnés au début de chaque scène sur le mur du fond et permettent ainsi aux spectateurs d'avoir un point de repère.





# Extraits

***“ Mon enfance sent la barbe à papa, les pommes d’amour, l’eau salée des vacances et le parfum de Maman Maryse, mais ton odeur à toi, Maman, sent l’amertume et l’abandon. Parfois, je me demande à quoi tu ressembles, jamais trop longtemps, tu chavirerais mon coeur ”***

*Personnage de Gabriel qui s’adresse dans une lettre à sa mère adoptive*

***“ Cerise Hollywood ? Fraise écrasée ? Poudre d’algue ? Pollen ? Les stars ne portent pas de couleurs ordinaires ”***

*Personnage de Carmela qui s’adresse à Madame Lola*



***“ Lorsque vient le soir, je m’allonge près de mes enfants et je leur parle de toi. Je leur dis que quelque part dans le monde, il y a Emin, leur oncle qui rêvait de danse et de poésie. Que la lune et le soleil ne connaissent pas les frontières, ils brillent pour tous les pays. ”***

*Personnage de Mara, jeune femme tchéchène*





# Références & Influences

*Théâtrales, littéraires, documentaires et cinématographiques*

- *Raul* - James Thiérrée
- *Le dernier caravansérail* - Ariane Mnouchkine
- *L'autre fille* - Annie Ernaux
- *Bienvenue en Tchétchénie* - David France
- *Wonder boy* - Anissa Bonnefont
- *Moonlight* - Barry Jenkins



# L'équipe







## **Léa Corbex Castillo**

**Auteure, metteuse en scène & comédienne**

Léa commence le théâtre à l'âge de dix ans, se forme dans divers cours pour adolescents puis durant trois ans suit les cours Acquaviva à Paris.

S'enchaînent quelques pièces puis vient l'envie d'écrire. Un projet d'écriture s'offre à elle à Buenos Aires en Argentine. Là-bas elle poursuit les cours de théâtre et réalise un court métrage pour le festival de cinéma "Bacifi".

Elle commence à filmer le parcours de gens rencontrés dans divers pays où elle vit puis naît l'idée de son premier documentaire *Naître quelque part*.

Récemment, on a pu la voir dans le rôle de Marjorie au Théâtre Montmartre

Galabru pour la pièce *Pieds nus dans le parc*, mise en scène de Line Ancel

puis dans divers rôles pour la création *Fay* de Julie Amiel au Théâtre de la

Flèche. En 2022/23 elle met en scène sa première création *Ma peau est*

*faite de cuir* qui s'inspire d'histoires vraies. En juin 2024 elle sera à l'affiche

de la nouvelle création de Romane Jolly *Un petit coin de ciel bleu* à l'Auguste théâtre.



## **Juliette Moltes**

**Collaboratrice artistique**

Juliette Moltes est l'exemple de la pluralité de talents qu'elle développe : metteuse en scène, coach pour comédiens, professeure de théâtre, directrice artistique... Juliette Moltes se consacre depuis plusieurs années avec succès à la direction d'acteurs ainsi qu'à la direction de son école et à l'organisation d'événements du monde des arts du spectacle vivant. Metteuse en scène ou collaboratrice artistique à la mise en scène, elle a travaillé avec les grands noms du théâtre et du cinéma comme Stéphane Freiss, Marie-Josée Croze, Julie de Bona, Aure Atika, Thierry Fremont, Anne Brochet, Natacha Régnier, Samuel le Bihan, Lionel Abelanski, Anne Loiret, Bruno Madinier, Maurice Chevit...





## **Emma Gagnadoux**

**Comédienne**

Originnaire d'Angers, Emma arrive sur Paris en 2018 pour y commencer le théâtre en cours du soir. Elle débute à l'association « Chant Libre académie », et finit une première année avec deux spectacles sur les scènes parisiennes, *Rio Abajo Rio* une création mise en scène par Nina Guazzini, et *La vie parisienne, ou presque*. En 2020 elle intègre la formation professionnelle de l'Atelier Juliette Moltes et y rencontre des partenaires de travail et des projets qui prennent vie. En 2023, Emma jouait dans *Il ne fait jamais nuit*, une création de Juliette Moltes à l'Auguste Théâtre ou encore dans *Love&Money* de Dennis Kelly, mise en scène d'Olivier Foubert au Théâtre le Mélo d'Amélie et *Ma peau est faite de cuir* de Léa Corbex à la Manufacture des Abbesses.



## **Hugo Fiess**

**Comédien**

C'est à vingt ans qu'Hugo découvre d'abord l'improvisation auprès de Viviane Mercenaro puis intègre rapidement l'atelier Juliette Moltes. Il décroche un premier rôle au théâtre " *Il ne fait jamais nuit* " où il incarnera le personnage de Jacasse à l'Auguste Théâtre. Il jouera également le rôle de Garcin dans " *Huit clos* " de Jean Paul Sartre mise en scène de Juliette Moltes au théâtre le Mélo d'Amélie, puis jouera dans " *Après la pluie* " de Sergi Belbel dans une mise en scène d'Olivier Foubert ou encore le rôle du père dans " *Love and Money* " de Dennis Kelly. En 2024, il intègre la nouvelle création de Léa Corbex " *Tel le fleuve rencontre la mer* "



# Fiche technique

## Infos générales

- **Titre** : Tel le fleuve rencontre la mer
- **Compagnie** : Reina Gisèle
- **Auteur** : Léa Corbex
- **Mise en scène** : Léa Corbex
- **Collaboration artistique** : Juliette Moltes
- **Genre** : Théâtre contemporain
- **Durée** : 1H25
- **Spectacle** : Tout Public à partir de 10 ans
- **Nombre d'interprètes** : 3
- **Date de création du spectacle** : Septembre 2024

## Équipement régie

- **Lumière** : Minimum 13 voix de gradateurs de 2kw, Une console avec séquentiel, 11 PC 1kw, 3 pars 1cp62 + 2cp61, pied lumière, 2 platines, Prévoir lumière de coulisse, Le câblage nécessaire, Si gélamines fournies: L152 + L053 + L250 + R119
- **Vidéoprojecteur** : (Compagnie avec son propre matériel) 1 vidéo projecteur 5000 lumens + 1 liaison hdmi vp-régie.

## Espace scénique

- **Plateau** : 4 m d'ouverture par 4 m de profondeur ( au minimum )
- **Hauteur** : 4,80m sous perche
- **Pendrillonage** : Adaptable, à voir sur place
- **Coulisses** : 1 grande coulisse à cour ou à jardin
- **Mise à disposition** : Arrivée à J-1 équipe technique 2 personnes. Demande personnels d'accueil 1 régisseur lumière + 1 régisseur plateau + 1 régisseur son/vidéo  
9h-18h installation technique: plateau/ Lumière, son, vidéo, décors
- **Son** : système de diffusion façade public + 1 retour au plateau, 1 console au minimum 3 sorties et 2 entrées
- **Régisseur générale et création lumière** :  
Marine Flores  
Tel : 06.23.84.87.47  
Email: marine.flores334@gmail.com





# Contact

**Contact artistique**

**Léa Corbex Castillo**

**Web** : [www.reinagisele.com](http://www.reinagisele.com)

**Instagram** : [reina\\_gisele\\_](https://www.instagram.com/reina_gisele_)

**Mail** : [compagniereinagisele@gmail.com](mailto:compagniereinagisele@gmail.com)

**Téléphone** : 06.99.76.48.10